



# DOSSIER PEDAGOGIQUE

*La figure et le motif / La villa Mas*

Hugues Savalli



# SOMMAIRE

p. 3 / L'ARTISTE

p. 4 / LE BLEU ET LA MER

p. 6 / LE REQUIN ET LE TAUREAU

p. 8 / LA FEMME

p. 11 / LA MUSIQUE ET LA FÊTE

p. 13 / CABINET D'IMMERSION

p. 15 / DEFINITION DES MOUVEMENTS ARTISTIQUES





# L'ARTISTE

Né à Tunis, Hugues Savalli grandit dans le sud de la France. À 28 ans, il vient s'installer à La Réunion avec sa famille. Très tôt, il s'intéresse à l'art. Les paysages de bord de mer structurent son imaginaire. Son environnement immédiat l'inspire : dans les scènes d'intérieur, apparaissent souvent en arrière-plan des paysages tropicaux ou des éléments familiers, chaises créoles et portes à petits carreaux, ancrant l'imaginaire dans une réalité vécue.

La toile vide devient le lieu où s'engage un dialogue intime entre conscience et inconscient, donnant naissance à des univers autonomes, situés dans une autre réalité. L'artiste construit ses œuvres autour de personnages, des figures inspirées de la réalité, pour mieux ensuite s'en détacher dans la solitude de l'atelier.

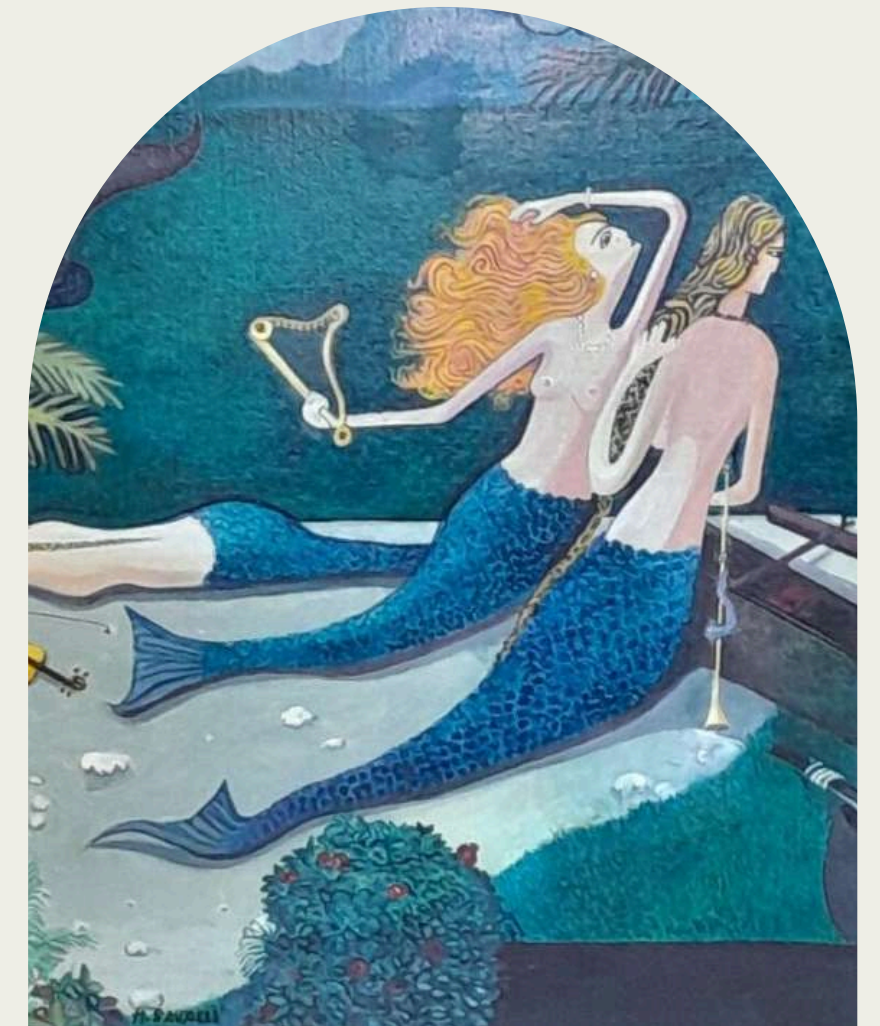
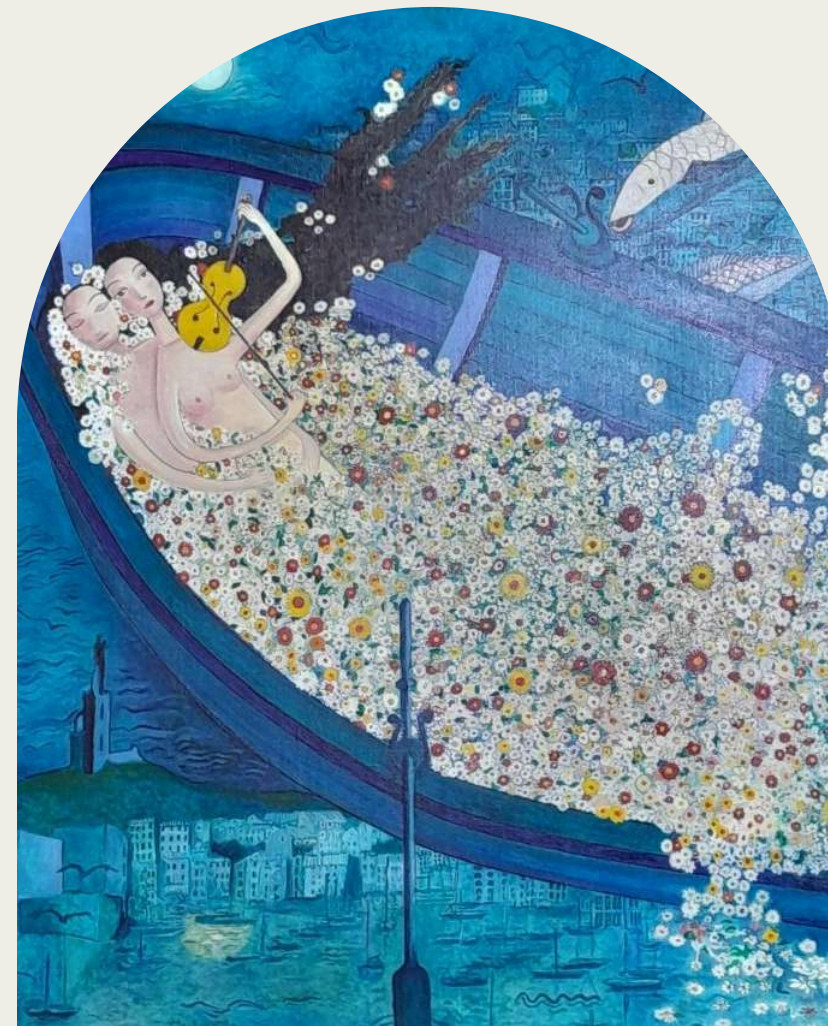
Ainsi, la création ne naît pas ex nihilo : elle se nourrit du quotidien mais aussi des rencontres et de la mémoire. L'histoire de l'art est alors pour lui un espace vivant de transmission. Sa peinture s'inscrit dans une filiation assumée avec la modernité picturale. Matisse, Chagall, Léger, Vasarely et Picasso constituent pour lui des références majeures. Dans son processus créatif, la rigueur de la composition, proche de la logique mathématique, se cristallise dans des motifs géométriques aux côtés de formes libres.

La figure et le motif constituent donc le fil conducteur de cette rétrospective. Cette exposition, présentée pour la première fois à La Réunion, révèle un univers traversé de citations, de souvenirs et de récits réinventés. Elle met en évidence les thèmes récurrents du travail de l'artiste : la mer, la figure féminine et les mythes ; posant la question du modèle et de l'influence des maîtres en art.

# LE BLEU ET LA MER

Avec l'eau, les mythes viennent inspirer Hugues Savalli. Dans ses œuvres, il procède à partir d'un fragment de réalité et déploie tout un imaginaire. Ainsi, les sirènes côtoient les créatures marines. Les scènes sont suspendues entre réalité et fiction.

Le bleu, couleur du ciel et de la mer, devient la couleur symbolique du rêve et de l'apaisement mais encore de la profondeur et de l'abîme. Marcel Pagnol écrit : « Si vous voulez aller sur la mer sans aucun risque de chavirer, alors n'achetez pas un bateau : achetez une île ! ». Prendre la mer implique donc d'accepter une part de vulnérabilité ! Pour l'artiste, la peinture relève également de ce type d'aventure. C'est un espace dans lequel il recherche la liberté ; ce qui ne se fait pas sans risque, sans risquer de s'exposer.



## RÉFÉRENCES MYTHOLOGIQUES

### LES SIRÈNES

Au 8<sup>e</sup> siècle avant notre ère, les sirènes apparaissent pour la première fois au chant XII de l'*Odyssée* d'Homère. Sur le chemin du retour vers Ithaque, Ulysse croise des sirènes. Le héros préserve son équipage du naufrage par la ruse : il s'attache à un mât et bouche les oreilles de ses marins avec de la cire. Dans l'épopée homérique, les sirènes sont des figures séductrices et perfides, caractérisées par leur chant, mais sans description physique. Aux premiers siècles du Moyen Âge, divers textes chrétiens revisitent la figure de la sirène. Le motif de la sirène à queue de poisson apparaît pour la première fois et devient majoritaire au 12<sup>e</sup> siècle.

### PÉNÉLOPE

Est l'épouse fidèle d'Ulysse dont elle a un fils, Télémaque. Elle apparaît pour la première fois dans l'*Odyssée*, où elle est présentée comme l'épouse fidèle par excellence. Elle tient tête aux prétendants qui veulent qu'elle se remarie. Pendant la seizième année de l'absence d'Ulysse, qui erre en Méditerranée après la guerre de Troie, Pénélope conçoit une ruse consistant à faire semblant de tisser sur le métier un grand voile, en déclarant aux prétendants qu'elle ne pourra contracter un nouveau mariage avant d'avoir achevé cette tapisserie.



Chagall à l'atelier Madoura à Vallauris, 1952, Archives Marc Chagall, Paris.

## INFLUENCE DE MARC CHAGALL

Marc Chagall est né en 1887 au sein d'une famille modeste de l'ancien Empire russe. En 1925, il réalise son rêve en s'installant à Paris où il intègre l'École de Paris. Autodidacte, il affine son regard en copiant les maîtres anciens au Louvre, tout en fréquentant des artistes d'avant-garde comme Pablo Picasso, Robert Delaunay, Fernand Léger et Amedeo Modigliani.

Dès 1912, il expose avec eux au Salon des Indépendants. Il participe alors activement aux mouvements d'avant-garde qui révolutionnent la peinture. Son usage libéré de la couleur, son audace formelle et sa manière d'unir dans ses toiles les cultures juive traditionnelle et catholique, mêlées à des motifs modernes et intimes, font de lui un artiste inclassable et en perpétuelle évolution.

Pendant vingt ans, Chagall accepte de nombreuses commandes, publiques et privées. Parmi elles, le plafond de l'Opéra Garnier, réalisé en 1964 à la demande d'André Malraux, alors ministre des Affaires culturelles. Il traverse le XXe siècle, ses guerres et ses révolutions en tant qu'artiste sans racines fixes, renforçant, à chaque exil, la poésie onirique de son art.



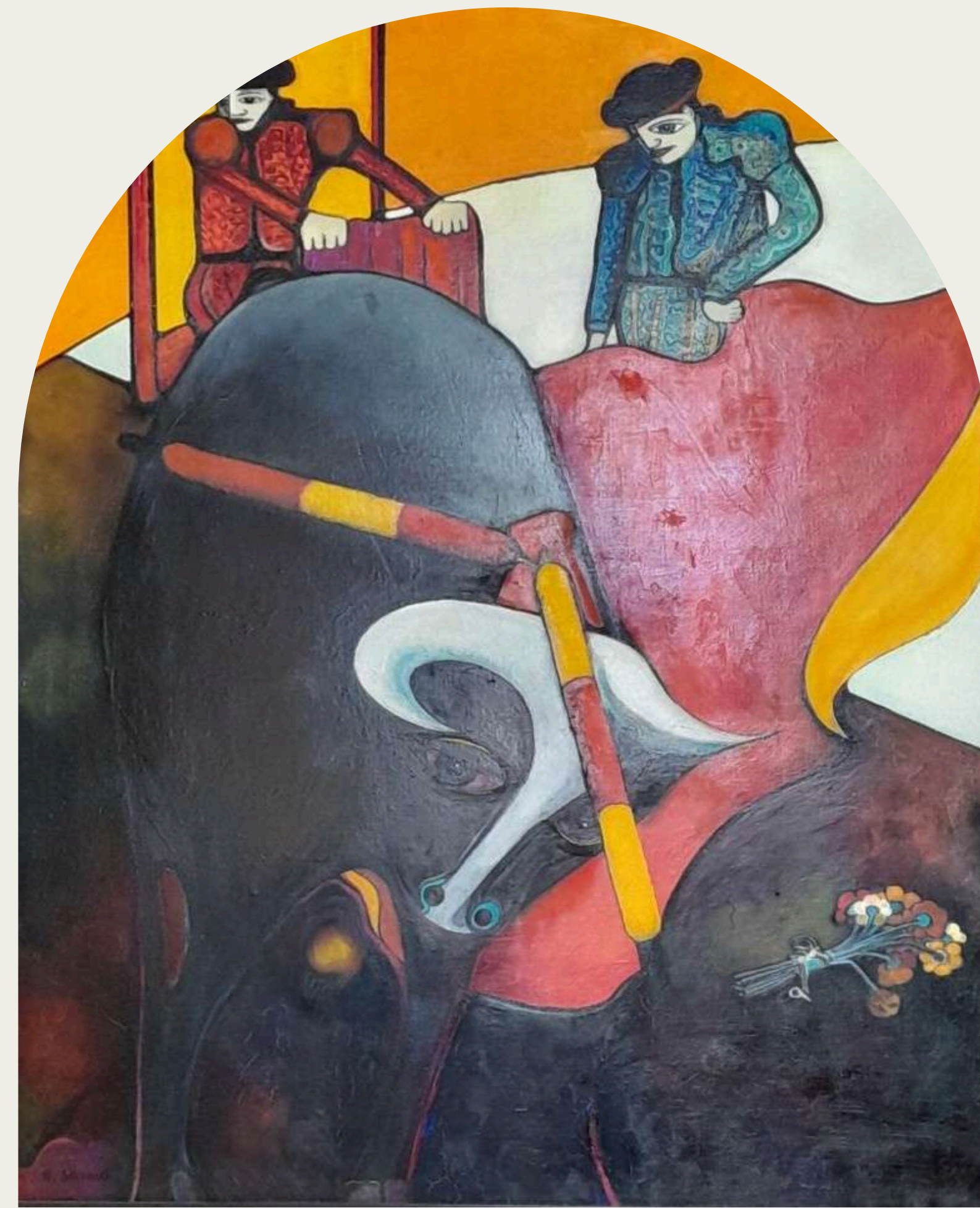
Marc Chagall, *Maquette définitive pour le plafond de l'Opéra Garnier*, 1963, Gouache, pastel, crayon de couleur, crayon noir et encre de Chine sur papier entoilé, Musée national Marc Chagall, Nice (France).

# LE REQUIN ET LE TAUREAU

Entre 2011 et 2019, la côte ouest de La Réunion est marquée par 24 attaques de squales dont 11 sont mortelles. Ces événements tragiques bouleversent les pratiques et les équilibres dans l'île.

La « crise requin » qui est alors un sujet social et politique devient personnel pour Hugues Savalli : son fils, Hugo, est un surfeur confirmé. Dans ses peintures, il représente cette fracture. Les scènes opposent les « pour » et les « contre » de la pêche au requin : la mer se transforme en un théâtre symbolique du conflit.

Le traitement du requin évoque celui du taureau dans *Guernica* de Pablo Picasso. L'animal devient la figure centrale d'un débat passionné, révélateur des tensions entre héritage culturel, peur collective et défense du vivant.

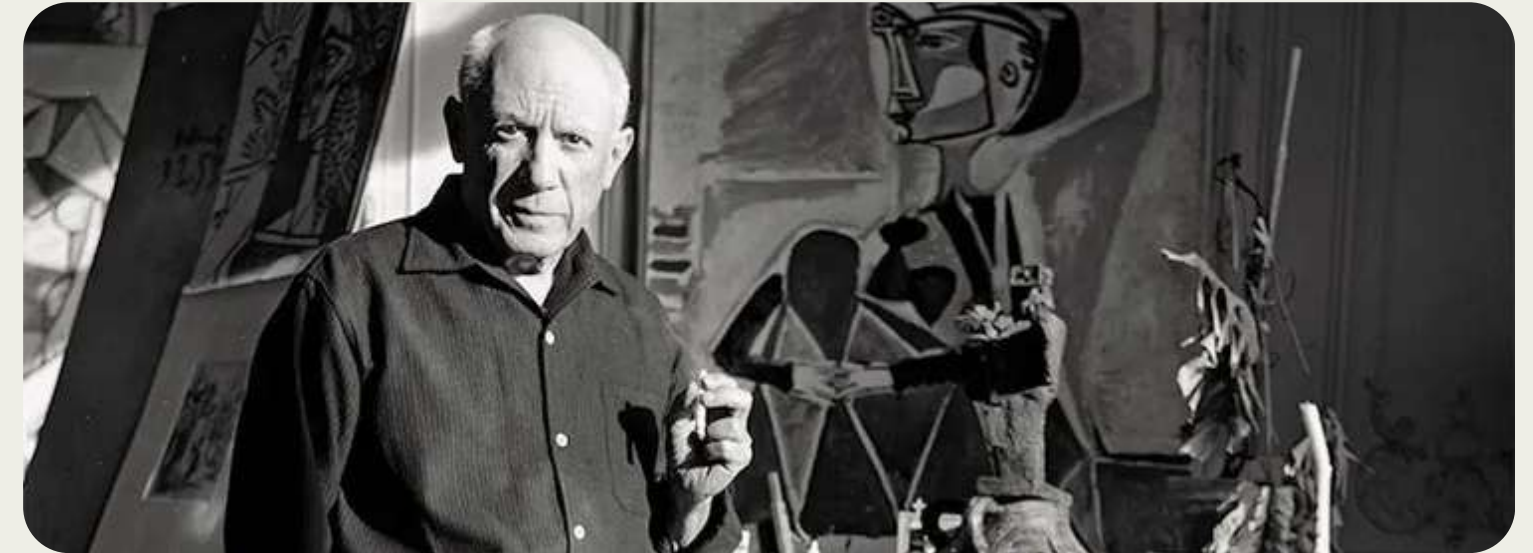


## INFLUENCE DE PABLO PICASSO

Le parcours artistique de Pablo Picasso est l'un des plus riches de toute l'histoire de l'art du 20e siècle. Tour à tour enfant prodige, peintre maudit, artiste mondain, sculpteur, graveur, céramiste, il collabore à presque tous les grands mouvements et tendances qui ont contribué à redéfinir les pratiques artistiques. À l'image de sa vie personnelle aux multiples tournants, sa carrière artistique se constitue d'étapes, toutes ponctuées d'incertitudes et de crises finalement surmontées qui le conduisent à de constantes innovations.

Né à Málaga en 1881, Pablo Ruiz Picasso grandit à Barcelone. Il devient son élève à 14 ans de son père, professeur à l'Ecole des Beaux-arts, il le suit deux ans plus tard à l'Académie royale de Madrid. Après cette période d'études classiques, il découvre la vie de bohème à Barcelone : les cabarets et le bordel dont celui qui lui inspire un de ses plus célèbres tableaux, *Les Demoiselles d'Avignon* (1907). En 1901, le suicide du peintre Carlos Casagemas le marque profondément et c'est en représentant son ami mort qu'il découvre le potentiel émotionnel des peintures en camaïeu bleu.

À partir de 1904, il s'installe définitivement en France et emménage dans un misérable atelier de Montmartre, au « Bateau-Lavoir », époque heureuse qui marque le début de la période rose. Avec Georges Braque il se consacre quelques années plus tard à la formulation du cubisme. C'est dans l'atelier des Grands Augustins qu'il peint l'immense toile *Guernica*, du nom de cette petite ville basque bombardée le 26 avril 1937 par l'armée nazie et l'armée fasciste italienne sur ordre des nationalistes espagnols. À la fin des années 1940, il s'installe à Vallauris en Provence où il entame une nouvelle carrière de céramiste.



© Galleria d'Arte Maggiore g.a.m. | Pablo Picasso

## PICASSO ET LA TAUROMACHIE

La tauromachie tient une place essentielle dans l'œuvre de Pablo Picasso, qui y a puisé une inspiration profonde et récurrente tout au long de sa vie. Originaire d'Andalousie, Picasso a grandi dans une culture où la corrida est à la fois spectacle, rituel et métaphore de la vie et de la mort. Le thème du taureau, du torero et de l'arène occupe une place emblématique dans son art.



© Galleria d'Arte Maggiore g.a.m, Pablo Picasso

# LA FEMME

En fusionnant à son environnement les influences de ses maîtres, Hugues Savalli place la figure féminine au centre de son œuvre, la faisant se métamorphoser au gré de ces héritages, comme si Léger, Picasso ou Chagall peignaient des scènes tropicales. Ces images inédites, impossibles historiquement, trouvent une existence dans l'œuvre de l'artiste, affranchie de la linéarité du temps et de l'espace.

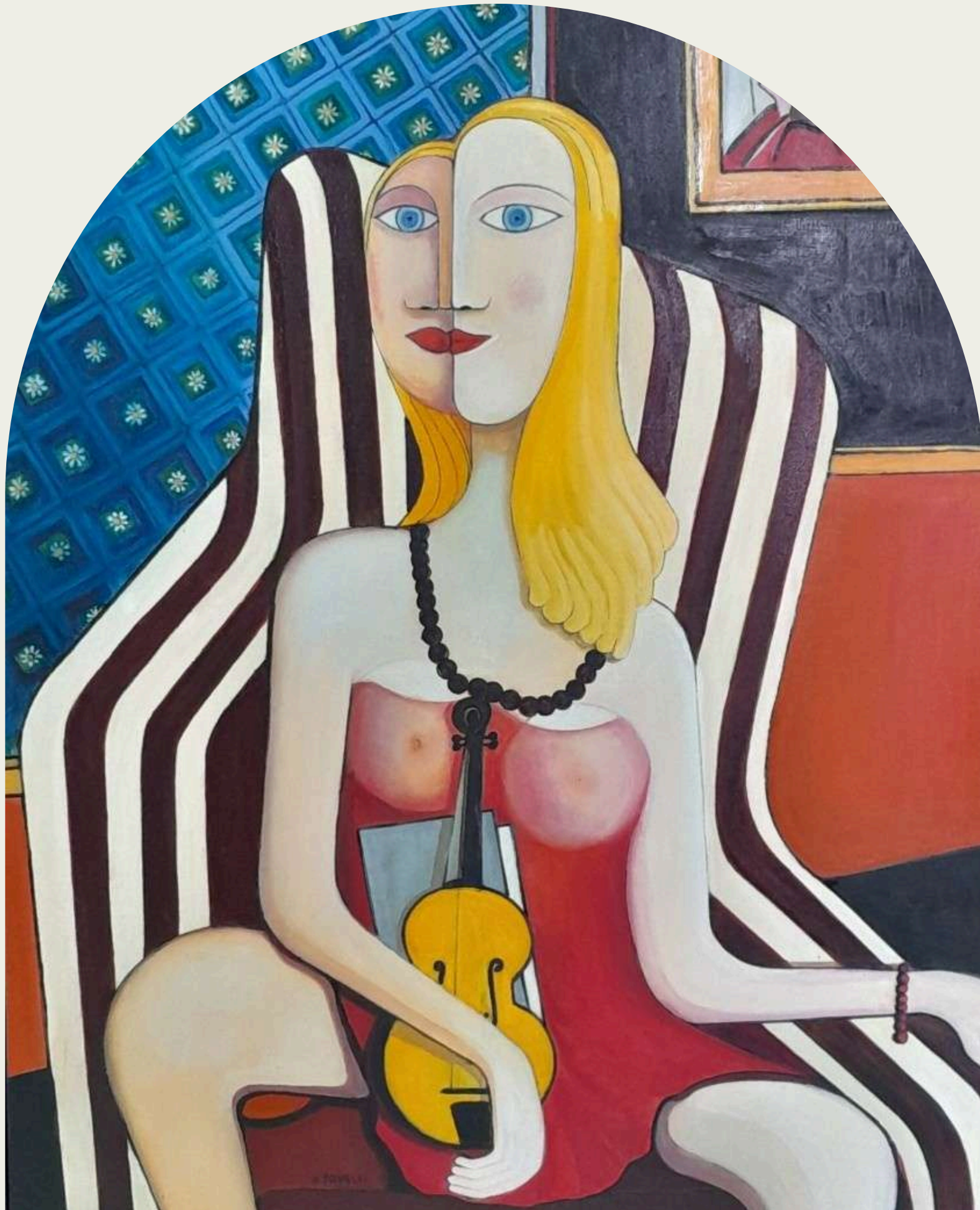
Il explore alors diverses manières de représenter la figure féminine sans jamais se figer dans un style unique. La femme est souvent peinte assise et sereine dans des scènes d'intérieur, héritage des orientalistes. Sa silhouette se distingue des arrière-plans foisonnant de motifs et d'objets divers, constituant un point d'ancrage devant un décor mouvant.

## RÉFÉRENCE À LA PHILOSOPHIE GRECQUE



Epicure est un philosophe grec, fondateur, en 306 av. J.-C., de l'épicurisme, l'une des plus importantes écoles philosophiques de l'Antiquité. Il encourage la recherche du plaisir modéré et la tranquillité de l'âme, tout en soulignant l'importance de l'amitié, de la connaissance et de l'absence de crainte de mort.

Hugues Savalli, *Le jardin d'épicure*, 2024



## INFLUENCE DE HENRI MATISSE



Henri Matisse dans la salle à manger chez Etta Cone, Baltimore, 17-18 décembre 1930. Photo : Archives Henri Matisse / D. R.

C'est en 1891 que Matisse s'installe à Paris pour étudier l'art. Insatisfait par l'impressionnisme, qu'il juge trop éphémère, il cherche un langage visuel plus stable et expressif. Après une brève expérience du pointillisme, c'est à Collioure, en 1905, que la lumière méditerranéenne lui inspire une audace nouvelle : il remplace les touches fragmentées par des aplats de couleurs pures. Exposées au Salon d'Automne aux côtés de Derain, Vlaminck ou Marquet, ses toiles aux couleurs vibrantes, aux cadrages innovants et à la touche spontanée provoquent un scandale et donnent naissance au fauvisme. Ce mouvement, fondé sur l'harmonie chromatique et la simplification des formes, marque un tournant dans l'histoire de l'art. Dès 1910, Matisse puise dans les arts primitifs (statuettes, tissus, céramiques) qu'il collectionne pour réinventer le portrait, comme celui de sa fille Marguerite. Parallèlement, il sculpte, explorant le mouvement et la simplification par étapes, une méthode qu'il appliquera aussi à ses dessins et peintures.

En 1917, il s'établit à Nice et il se consacre au dessin (encre, crayon). À travers des séries de variations sur un même motif (femmes, fleurs, vases), il réduit les formes à leur expression la plus pure, créant un vocabulaire visuel fluide et puissant.

À 80 ans, Matisse se lance dans un projet monumental : la chapelle de Vence (1948–1951). Pour concevoir ses vitraux, il utilise la technique des papiers découpés, qu'il pousse à son paroxysme avec des œuvres comme Les Nus bleus ou La Tristesse du roi. Ces compositions, où couleur et forme ne font qu'un, incarnent l'aboutissement de sa recherche : une simplicité chargée d'émotion et d'équilibre.



Henri Matisse, «Nu bleu II, 1952 -  
Photo : © Service de la documentation  
photographique du MNAM - Centre  
Pompidou, MNAM-CCI

Henri Matisse, *Intérieur rouge, nature morte sur table bleue*, 1947.

## ORIENTALISME

En peinture est un terme répandu à partir de 1830 qui ne désigne pas un style mais plutôt un climat qui apparaît au XVIIIe siècle et se développe dans la peinture française aux XVIIIe et XIXe siècles. Victor Hugo note en 1829, dans la préface des *Orientales* que "l'Orient est devenu une préoccupation générale".

Désireux de renouveler leurs modèles et leurs sources d'inspiration, les artistes et les écrivains romantiques sont séduits par la puissance de dépaysement d'un Orient dans lequel ils puisent avant tout des thèmes nouveaux. Certains artistes entreprennent même le voyage au Maghreb. Ils y trouvent aussi l'occasion de peindre, avec des couleurs plus vives et plus éclatantes, des effets de lumière plus intenses.



Jean-Joseph Benjamin Constant  
*Le flamant rose*, 1876  
Musée des beaux-arts de Montréal. Don de Philippe et Michèle Stora à l'occasion du 150e anniversaire du Musée des beaux-arts de Montréal. inv. 2010.730.

## ODALISQUE

Odalisque est un terme emprunté du turc "odalik" et qui signifie "relatif à la chambre". Le mot désigne une esclave attachée au service des femmes d'un harem dans l'Empire ottoman et, par extension, la femme d'un harem.

En peinture, l'odalisque s'inscrit dans une longue tradition iconographique et picturale depuis la Renaissance. Ce thème sera largement repris par les peintres romantiques comme Jean Dominique Ingres et Eugène Delacroix. Henri Matisse au XXème siècle réalise une série d'odalisques prétexte à "faire du nu" et à intégrer dans ses peintures l'art décoratif islamique.

Dans l'exposition, les toiles qui s'intitulent *Fenêtre ouverte sur la palmeraie* et *Les femmes de Rabat* évoquent la tradition de l'odalisque représentée dans la peinture occidentale.



Hugues Savalli, *Fenêtre sur le jardin*, 2025

Henri Matisse, *Odalisque à la culotte rouge*, vers 1922 ou 1925, Musée de l'Orangerie.

# LA MUSIQUE ET LA FÊTE

Hugues Savalli peint en écoutant de la musique. Cet art est pour lui un autre moteur de création. Ainsi, l'instrument se transforme sous ses pinceaux en totem ou en élément vivant au cœur de la composition.

La musique évoque et provoque souvent la fête. Dans l'œuvre de l'artiste, les scènes festives représentent des ambiances de guinguettes et de cabaret, en Méditerranée ou à Paris, toutes issues de son vécu. Ainsi, Le Bal de Céline fait référence au mariage de sa fille, représentée dans un style revisité, proche de Fernand Léger.

Dans Cabaret, l'artiste glisse un clin d'œil humoristique en introduisant dans la composition un élément inattendu : au cœur de la scène, intimiste, apparaît, de dos au piano, la silhouette reconnaissable d'Elton John.



## INFLUENCE DE FERNAND LEGER



Peintre de la ville et témoin privilégié des mutations de son époque, Fernand Léger est l'une des figures les plus célèbres de l'aventure de la modernité. Dans les années 1910, Fernand Léger s'approprie les innovations du cubisme, comme la fragmentation de l'espace et du volume ou la géométrisation radicale des formes. À son retour de la guerre en 1918, ses compositions dynamiques aux couleurs vives et aux formes élémentaires font écho au nouveau monde moderne et urbain, générateur de progrès pour l'homme autant que de tensions. L'humain se fond dans un chaos mécanique inspiré de la rue, des usines, des échafaudages ou des ports. Proche de Blaise Cendrars, Fernand Léger partage avec l'avant-garde littéraire une même fascination pour la poésie de la ville moderne, ses affiches et ses réclames. Peu à peu l'artiste peint des figures aussi neutres, lisses et articulées que leur environnement.



Fernand Léger, *Les Deux femmes debout*, 1922

© Centre Pompidou / Photo : Ch. Bahier et Ph. Migeat / Dist. RMN-GP

# LE CABINET D'IMMERSION

Dans la continuité des œuvres d'Hugues Savalli, ce petit cabinet immersif invite le visiteur à poser dans un décor recréé à partir des motifs peints par l'artiste. Repéré et promu par Vasarely dans l'une de ses expositions des années 1970, il développe, à l'instar du maître, des motifs devenus centraux dans la structuration de ses toiles. En prenant place dans cet espace, chacun peut devenir la figure d'une scène d'intérieur comme dans les œuvres présentées.

En arrière-plan, une toile de l'artiste est exposée. Elle est intitulée *Tanambo*, du nom d'un quartier réhabilité du Port. Une figure apparaît en retrait derrière des draps suspendus entre espace privé et espace public. Ingénieur en bâtiment de formation, l'artiste est sensible au traitement de l'urbanité. La composition géométrique évoque la ville en devenir tandis que la palette de couleurs rappelle les Nabis et les Fauves ainsi que les figures tropicales de Gauguin.



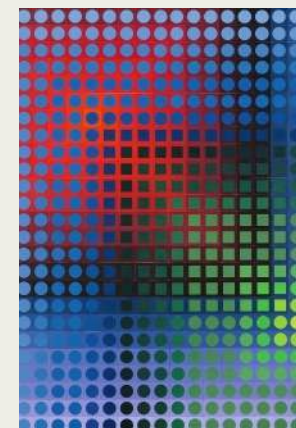
## INFLUENCE DE VICTOR VASARELY

Victor Vasarely est un plasticien tout à fait singulier dans l'histoire de l'art du XXème siècle. Il se distingue dans l'art contemporain par la création d'une nouvelle tendance : l'art optique. Son œuvre s'inscrit dans une grande cohérence, de l'évolution de son art graphique jusqu'à sa détermination pour promouvoir un art social, accessible à tous.

Né en Hongrie, Victor Vasarely a étudié à Budapest à l'Académie Műhely (le Bauhaus hongrois) de 1929 à 1930. De cet enseignement qui le marque, il retiendra l'importance du fonctionnalisme et découvrira l'art abstrait. Il perfectionne ses connaissances graphiques et sa maîtrise du trompe-l'œil. En 1930, à l'heure des avant-gardes abstraites, Victor Vasarely s'installe à Paris. À 24 ans, il travaille comme graphiste pour gagner sa vie et collabore avec de grandes agences publicitaires. Vers 1947, il se consacre définitivement à la peinture. L'artiste part de l'observation directe de la nature, qu'il traduit ensuite en formes abstraites et mouvantes. Il devient l'un des plus célèbres représentants de l'art optique en France. À Aix-en-Provence, une fondation porte son nom. Elle a été inaugurée en 1976 et présente une quarantaine de ses réalisations monumentales.



L'artiste français d'origine hongroise Victor Vasarely (1908-1997) pose devant l'une de ses peintures Op Art, vers 1978 (détail). Photo Interfoto MTI / Getty Images



Victor Vasarely, « Army (Ombre) » (détail), 1967-1968, © Centre Pompidou, Mnam-Cci.

# DEFINITIONS DES MOUVEMENTS ARTISTIQUES

## Postimpressionnisme

caractérise une période de l'histoire de l'art moderne et de la peinture en particulier, entre la fin des années 1880 et l'année 1910. Certains artistes s'appuient sur les expériences et les avancées des impressionnistes et s'en éloignent pour suivre une démarche propre, c'est le cas, par exemple, de Paul Cézanne, Georges Seurat, Vincent Van Gogh ou encore Paul Gauguin.

## Nabi

Le mot "Nabi" signifie "prophète" en hébreu. Vers 1890, un groupe d'artistes dont Pierre Bonnard, Maurice Denis, Edouard Vuillard et Ker-Xavier Roussel choisissent de se désigner par ce nom pour affirmer leur volonté commune de renouveler la peinture. Fortement influencés par les idées symbolistes de Paul Gauguin, ces artistes sont aussi très marqués par la vogue du japonisme. Ils développent un style synthétique marqué par la simplification des formes et les aplats de couleurs.

## Cubisme

fut l'un des grands mouvements modernes du premier quart du XXème siècle. Il propose une forme nouvelle de langage et d'esthétique. Elaboré par Pablo Picasso et Georges Braque, sous l'influence de Paul Cézanne, le cubisme propose une déconstruction conceptuelle du réel en démultipliant les points de vue sur l'objet. Les sujets abordés sont l'observation du monde contemporain, préfigurant ainsi l'émergence de l'art abstrait.

## Fauvisme

est caractérisé par l'utilisation de couleurs pures. Il fait son apparition au Salon d'Automne en 1905. Les artistes de ce mouvement ne cherchent plus à reproduire fidèlement la réalité. Les formes se simplifient, les couleurs sont le reflet de leurs émotions. On retrouve dans la peinture fauve, des paysages, des portraits ainsi que des sujets plus classiques mais souvent interprétés avec modernité. Parmi les artistes célèbres de ce mouvement, on compte Henri Matisse et Maurice Vlaminck.

Dossier pédagogique de l'exposition  
*La figure et le motif*, Hugues Savalli

Conception et rédaction du dossier pédagogique

Brendane Benjamin

Nelcy Ciccoli

Jacky Courtois

Pauline Robin

Crédits photographiques

© Jean-Pierre Woaye-Hune et alii

Toutes reproductions photographiques strictement interdites

Mars 2026

